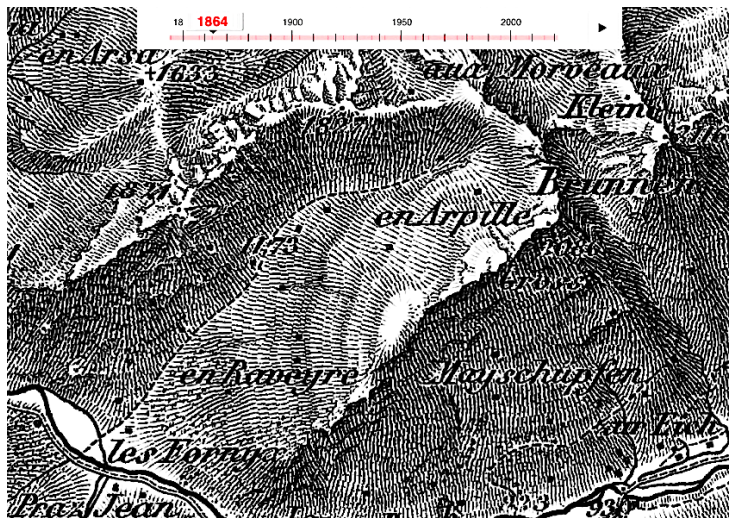


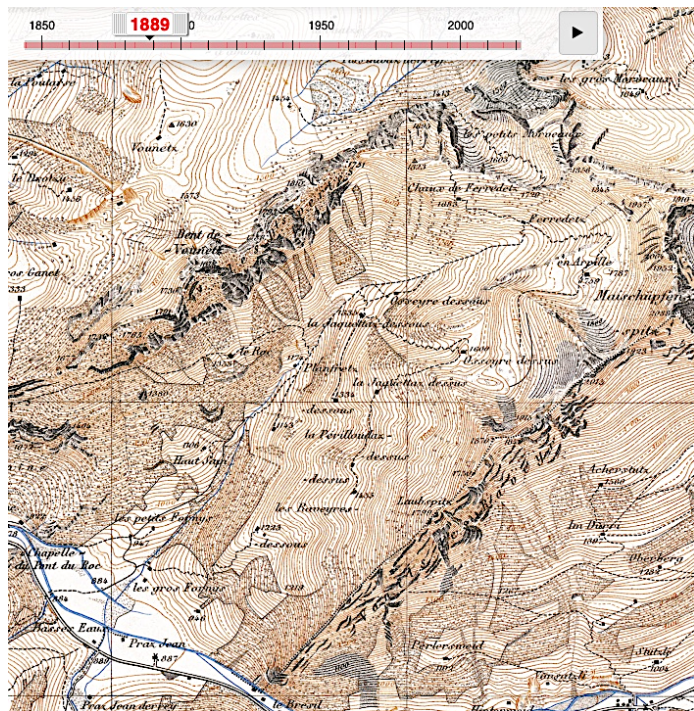
Le Vallon d'Orseire

Vallée d'Osseyres (panneau d'entrée)

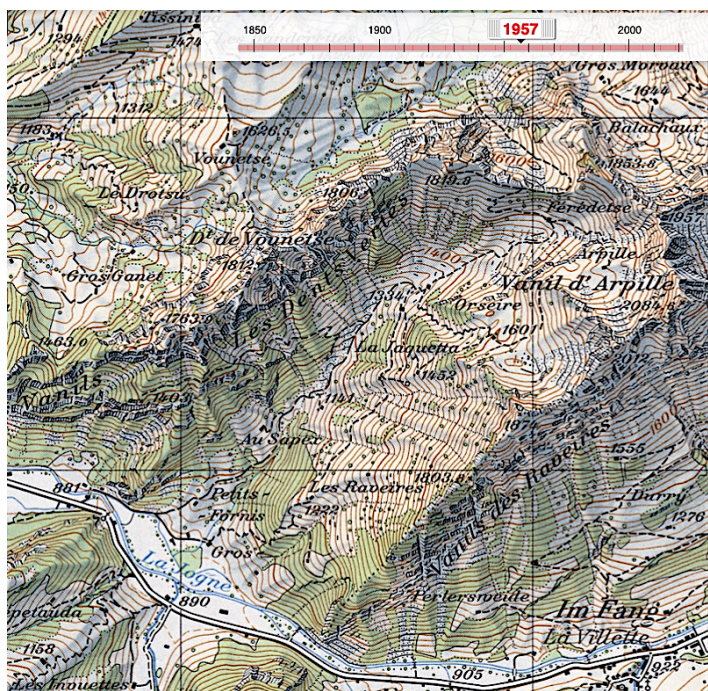
La cartographie du vallon aux 19^e et 20^e siècles



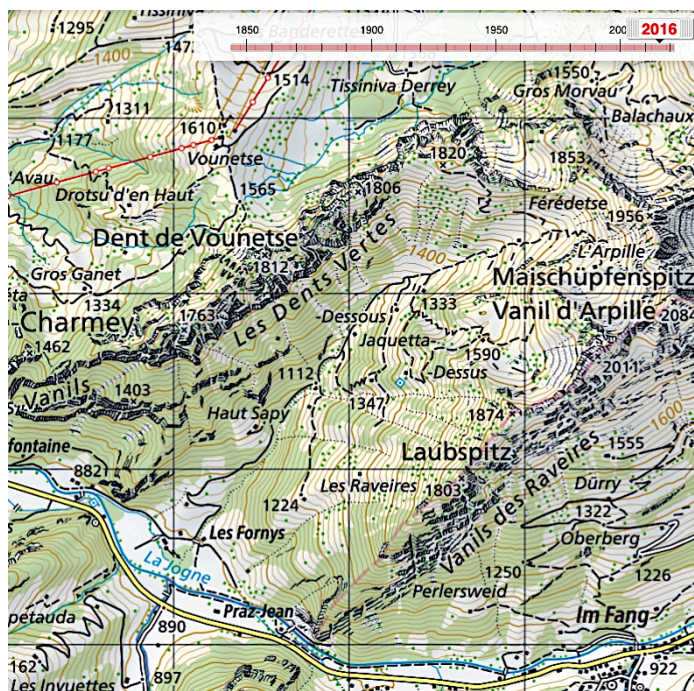
Atlas Dufour 1864



Atlas Siegfried 1889



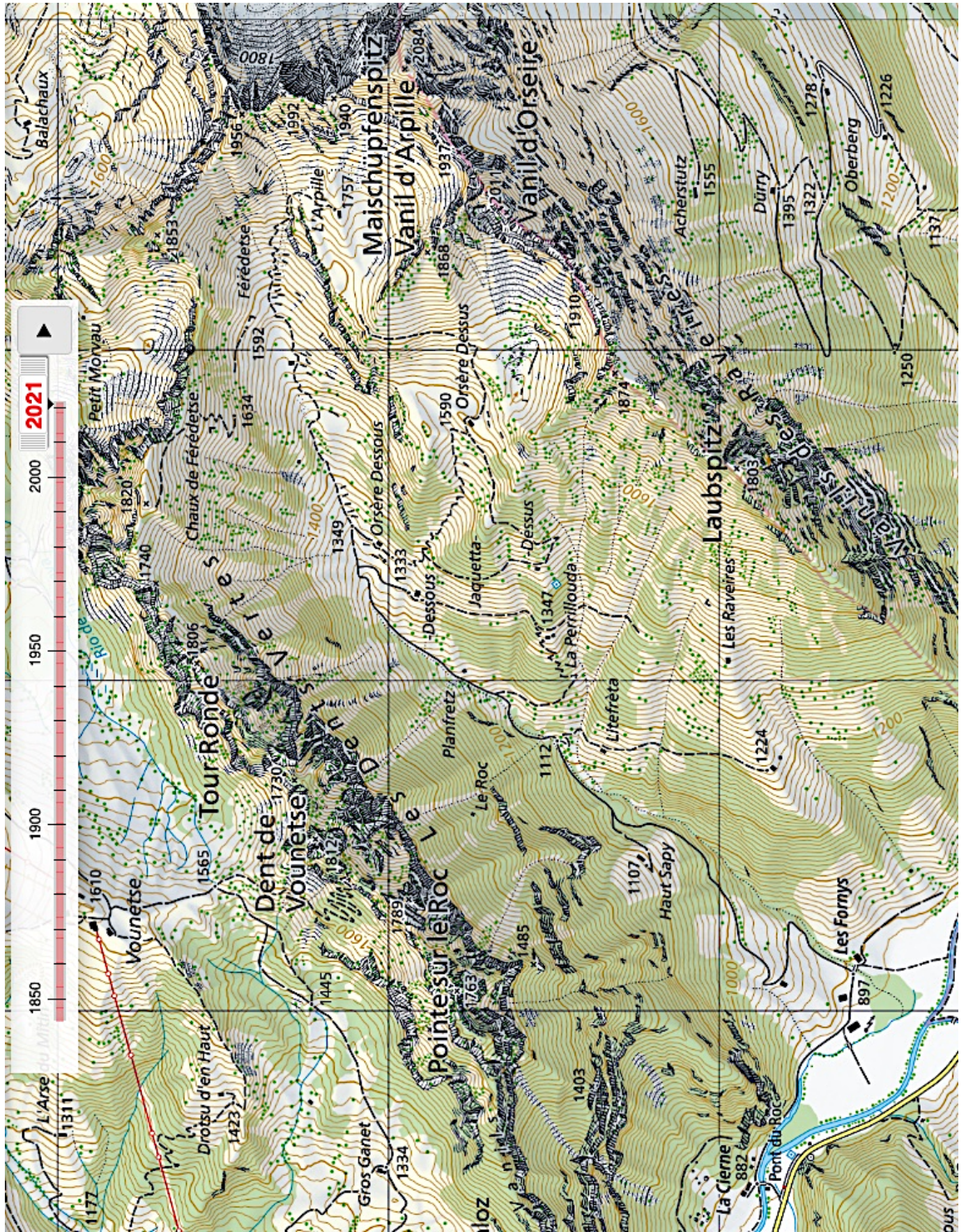
1^{ère} quadrichromie 1957



État actuel, depuis 2016 (dernière version)

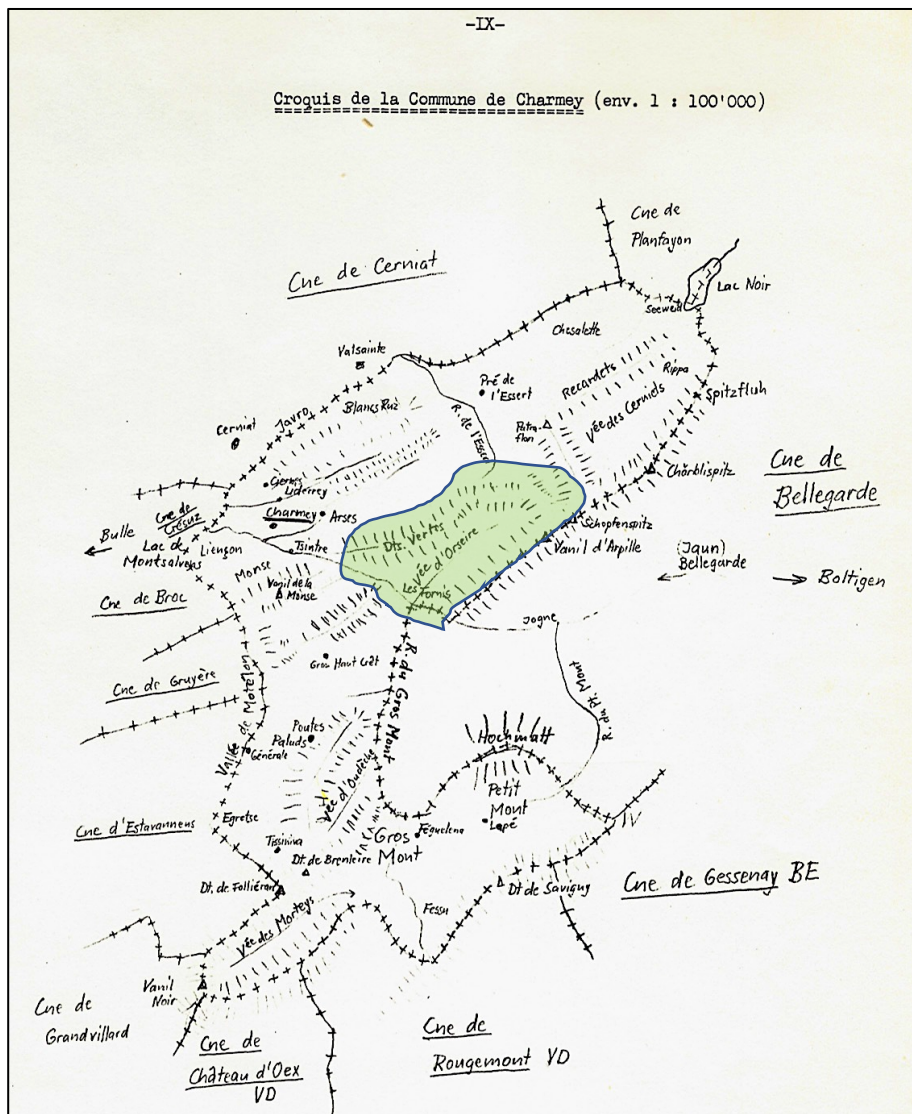
Carrossable dans sa moitié inférieure depuis les années 2000, jusqu'à *Orsère-Dessous*, le Vallon est un des derniers de la Gruyère, avec les combes de la rive gauche de l'Intyamon, la Combe de Ballachaux, juste derrière Orseire, et le Vallon des Morteys, dont la partie sommitale avec le plus grand nombre de chalets est accessible uniquement à pied (ou à mulet pour les fromages !).

Le Vallon d'Orseire sur la dernière version de la carte nationale en 2021



Vallée / Vallon d'Orseire / d'Orsère / d'Osseyres / Vallée des morts ?

Dans son ouvrage savant consacré à la toponymie charmeysanne (1978), Ueli Heusser de l'Université de Zurich donne *Vallée d'Orseire* (voir son croquis ci-dessous). Jean-Pierre Anderegg, dans son ouvrage magistral sur les chalets d'alpage du canton de Fribourg (1996) orthographe Chalet d'*Orseire*. Au début du 17^e siècle, première mention relevée par HEUSSER (voir le tableau plus loin), le 'r' de la racine *URSUS* est bien là dans *Orseire (Orsère)*. Il disparaît ensuite jusqu'à l'Atlas Siegfried, avec *Osseyres*, pour réapparaître à partir de la carte nationale de 1957, avec aussi *Vanil d'Orseire*, inexistant jusque là, en 2004. Les vallons ne sont pas nommément désignés sur les cartes officielles, contrairement aux vallées : Vallée du Gros Mont, Vallée du Motélon.



L'appellation *Vallon (d'Orseire)*, comme Vallon des Morteys, semble la plus judicieuse. Selon les dictionnaires, une vallée est une dépression géographique généralement de forme allongée, façonnée dans le relief par un cours d'eau (vallée fluviale) ou un glacier (vallée glaciaire). Un espace en forme de vallée mais de taille modeste est appelé vallon.

L'appellation *Vallée des morts* (mais en aucun cas "des Maures", complètement fantaisiste) pourrait être associé au nombre important, extraordinaire, de décès survenus au tournant du 20^e siècle (phénomène qui devrait être étudié dans les archives communales ou préfectorales pour être validé). La *Combe des Morts* sous le Mont Mort (Col du Gd-St-Bernard) est l'unique lieu figurant sur les cartes en Suisse romande où la croyance attribuait aux âmes des trépassés la faculté d'y revenir.

Les dérivés de *Mort-* (*Morteys*...) renvoient à des cuvettes rocheuses, du latin *MORTARIUM* 'récipient' (*Tr, Ae*).

Comme cela sera confirmé plus loin, on est donc bien au "Vallon des ours", à Urseren comme on dit dans le canton d'Uri !

HEUSSER Ueli, *Les noms de lieux de la commune de Charmey en Gruyère*, Mém. de licence dactyl., Université de Zurich, 1978 246 p.

Vallée d'Osseyres

Le panneau des Fornys, au départ de la route, donne *Osseyres*, attesté du milieu du 18^e siècle au milieu du 20^e.



La propriété foncière au Vallon d'Orseire en 1756



Planche 12 des *Plans géométriques du Territoire de Charmay dressés pour la Rénovation des Fiefs de Leurs Souveraines Excellences à Cause de Leur Château de Corbières Par François Blanc En 1756*

(Archives de l'État de Fribourg, Plans État E26 Charmey, pl. 12)

Soit, de haut en bas :

- . **En Arpille** à deux veuves Tornare (Marie Jaquet) et Gremaud (Claudine Jaquet), ainsi qu'à un Pierre Tornare fils de Pierre, pour 66 poses...
- . **En Feredechy** (*Férédetse*) à Christe Bouquet Lieutenant de Bellegarde, pour 136 poses...
- . **En Osseyre** (*Orsère*) à deux patriciens, l'un membre des "Secrets" (le Petit Conseil de Fribourg) Balthazard Techterman, l'autre Lieutenant (administrateur) de Pont en Ogoz, Tobie Paris, pour 164 poses...
- . **En la Jaquetta** aux mêmes qu'à l'Arpille, pour 97 poses...
- . **En la Perrillouda** à Catherine Tornare femme de Pierre Mossu, pour 80 poses...
- . **En la Raveyre** (*Les Raveires*) aux dix enfants de feu Michel Borquinod, ainsi qu'au curé de Praroman, Dom Jean, et à Ulrich Kolly, pour 166 poses... et encore pour 92 poses à la Conseillère Weck (patricienne, femme d'un membre du Conseil de Fribourg, née Gottraux de Billens)...
- . **Es hauts Sapijz** (*Haut Sapy*) à Nicolas Paris de Villarbeney pour 96 poses...
- . Divers propriétaires pour ce qui correspond aujourd'hui à **Letefrèta**, des Blanc, Niquille, Mossu, Pettolaz... pour une centaine de poses...
- . **Es Fornyz** (*Les Fornys*) à Madame Gottraux pour 72 poses...
- . Les **Rochers et Bois Communs** sous les Dents Vertes (dénomination actuelle) "à la Commune de Charmay". Les communs étaient réservés au bétail des non-propriétaires et étaient constitués le plus souvent de terrains-forêts escarpés ou de mauvaise qualité, de bords de chemins, de lits de rivières ou de torrents... comme ici sous les rochers des Dents Vertes.

Au total, sur les 900 poses¹ du vallon, un tiers environ est détenu par des familles patriciennes de Fribourg (une proportion équivalente à celle mesurée pour la plus grande commune du canton), une moitié par des indigènes, le reste, environ 15 %, par des ressortissants de Bellegarde ou d'autres communes du canton.

¹ Une pose ou seitorée - ce qu'un 'seiteur' (faucheur) pouvait faucher en un jour -, soit entre 3'200 et 3'600 m² selon la nature du terrain.

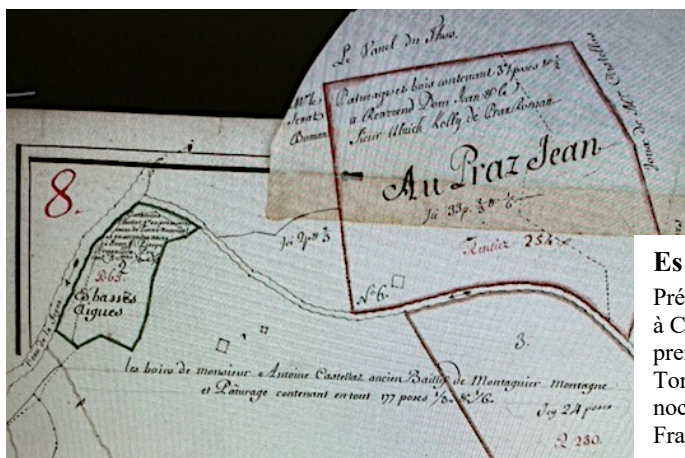
BRÆDELEN, petit hameau, commune de St-Sylvestre, paroisse de Giffers, où il y a 5 maisons et 1 moulin.
BRÆNDLI, (im), métairie près de Chrislisberg, paroisse de Tafers.
BRAMAËU (le rio), ou *Brama*. Ce ruisseau est plutôt une source intermittente, qui jaillit avec impétuosité et beaucoup de bruit en forme de cascade d'un roc, surtout après la fonte des neiges et de fortes pluies. Au bas il s'est creusé un bassin large et profond, dans lequel passe un autre ruisseau appelé la *Gollie dey Forny*, qui surgit spontanément dans une gîte du dernier nom, et là ses eaux vives coulent lentement comme dans un canal jusqu'à la Jogne avec laquelle elles se mêlent. Ce bassin est très-favorable à la multiplication des truites, et les pêcheurs de Charmey le connaissent bien.
BRAMAFAN (le), ruisseau de l'arrondissement de Romont, qui se perd dans la Glane.

Aux Fornys, le Rio Brama et la Gollie dey Foray : une hydrographie complexe (1832)

Dans son célèbre dictionnaire, Franz Kuenlin fait état vers 1830 d'une source impétueuse, le rio *Bramaou* ou *Brama* jaillissant en cascade à la fonte des neiges ou après de fortes averses, pour se déverser dans un bassin par le ruisseau de la *Gollie dey Forny* (la gouille des Fornys), avant de s'écouler dans la Jogne.

Le plat des Fornys relève aussi du toponyme des *Basses Eaux* (*Es basses Aigues* en 1756), haut lieu de la célèbre version chantée du Ranz des vaches de la Gruyère : le phénomène de crues signalé par Kuenlin pour le versant des Fornys est en effet accentué, ici, par le débit torrentiel du rio du Gros Mont, depuis le sud, bloquant le troupeau de la chanson... jusqu'à l'intervention miraculeuse du curé de Charmey, via un buebo futé à propos d'un fromage et d'une jolie servante de cure !

KUENLIN Franz, *Dictionnaire géographique, statistique et historique du Canton de Fribourg*, Fribourg : Eggenhorffer 1832, p. 53.

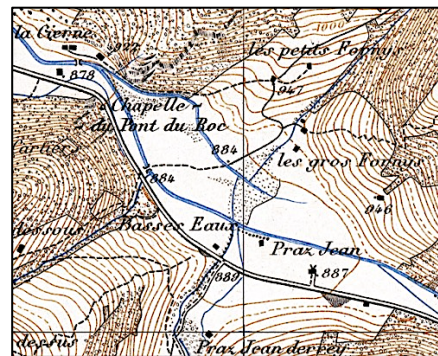


Détail d'après l'Atlas Siegfried (1889)

Peut-on repérer les deux ruisseaux signalés par Kuenlin en 1832 ?

Es basses Aigues

Pré de 3 seitorées (poses) à Catherine Chollet en premières noces de Pierre Tornare et en secondes noces de Jean feu Pierre Fragnière.



À gauche, le pré *Es basses Aigues* au milieu du 18^e siècle, au confluent de la Jogne et du Rio du Gros Mont à *Praz Jean*

D'après un extrait des *Plans géométriques de Charmey levés par François Blanc en 1756* (Archives de l'État, Plans État 1756 E26 Charmey, pl. 8.)

En amont du *Pont du Roc*, le trop plein de la Jogne refoulé vers les *Fornys* avec en toile de fond les Sattels des Gastlosen



Photo P.-Ph. Bugnard, 10 mai 2022

Noms de lieu du Vallon d'Orseire (Charmey)

Toponymes État selon la carte nationale 2020 (du fond au sommet)	D'après : HEUSSER Ueli, <i>Les noms de lieux de la commune de Charmey en Gruyère</i> , Mémoire de licence (dactyl.), Université de Zurich, 1978.		D'après d'autres sources ² (quand complémentaires)
Les Fornys	1375 <i>ou fornys</i> 1408 <i>ou fornèl</i> 1549 <i>es fornèlz</i> 1680 <i>es fornèls</i> 1735 <i>les fornets</i>	1741 <i>Es fornys</i> 1756 <i>Es Fornyz</i> Du latin <i>FURNUS</i> 'four' : désigne des endroits chauds, exposés au soleil. Toponyme fréquent en Suisse romande (Sr)	Al accorde les toponymes de racine <i>Forn...</i> avec le sens de 'hauteur, rocher', du francique ou haut allemand <i>Falisa / Fels</i> plutôt qu'à une racine évoquant un four en altitude...
Les Raveires	1408 <i>en la Rauery</i> 1549 <i>les Raveres</i> 1612 <i>en Raveire...</i> <i>en la reyta</i> 1756 <i>En la Raveyre</i>	Fréquent en Sr, du patois (vaudois) <i>raveur</i> ou <i>ravaire</i> : 'ardeur solaire', ou alors de <i>ravine</i> (du latin <i>RAPINA</i>) : 'avalanche' Al associe RET à 'hauteur, rocher'	Al accorde <i>Raveire</i> avec la famille des radicaux indo-européens <i>RAB...</i> 'hauteur, rocher'... Tr rattache <i>Rowouire/Ravoire</i> (Les Haudères), <i>Ravuire</i> (Lens) à <i>Rovray, Roverey, Rueyres...</i> du latin <i>ROBUR</i> 'chêne rouvre'
Haut Sapy	Probablement comme Sappex : endroit (élevé) planté de sapins		
Litefrèta, Litefret (dès la carte nationale 1957) La Rota Leity (HEUSSER)	1375 <i>en la leity</i> 1549 <i>leytefreste</i> 1735 <i>Leyttefrefx</i>	<i>Lit...</i> origine inconnue. <i>Rota</i> du latin <i>RUPTA</i> 'défriché'. <i>Fret, frèta</i> , HEUSSER ne se prononce pas. Du patois <i>frèthâ</i> 'chaîne de montagne' ?	Tr donne <i>Leyte</i> du gaulois <i>lokta</i> , de <i>loke</i> 'pente lisse' souvent suivi d'un patronyme comme dans <i>Laitemaire</i> ou <i>Leytemarie</i> (Motélon)...
La Perrillouda	1735 <i>La Perlioudaz</i>	Féminisation du patronyme <i>Perrilloux</i> , mais ne figure pas dans le répertoire des noms de familles.	
Le Roc	1679 <i>au Rot à Noë</i>	Peut-être du latin <i>RUPTUM</i> 'défriché' ou alors dérivé du germanique <i>raus</i> 'roseau' qui a donné <i>Roseires</i> . Bien que le Vallon d'Orseire soit pierreux, un rapport à 'roche' est exclu : en toponymie <i>rocca</i> n'a fourni que des dérivés féminins.	
Planfretz	1538 <i>Planfreschet</i> 1607 <i>Planfresches</i> 1756 <i>en Planfreschet</i>	Pas le moindre replat ici, donc pas de lien avec un composé de <i>Plan</i> du latin <i>PLANUS</i> 'plat' ; pas de lien non plus avec le germanique <i>frisk</i> 'humide' pour cet endroit sec. Alors peut-être au moins un lien avec un diminutif de l'ancien français <i>fres / freis</i> 'frais' attesté d'ailleurs en 1271.	
Jaquetta (La, -Dessous, -Dessus)	1612 <i>la Jaquetta</i> 1756 <i>En la Jaquetaz</i> (à Marie Jaquet, veuve d'Antoine Tornare)	Féminisation du nom de famille Jaquet (diminutif de Jacques). Mais alors, il y avait déjà un Jaquet propriétaire au début du 17 ^e siècle (?).	
Orsère (-Dessous, -Dessus) Vanil d'Orseire	1612 <i>es Orseires</i> 1756 <i>En Osseyre</i> 1962 <i>Orseire</i> (1957 <i>Orsère</i> pour le chalet sur la la carte nationale)	2010 Orsère Du latin <i>URSARIA</i> de <i>URSUS</i> 'ours', désignant la retraite d'un ours. On est donc bien au "Vallon des ours" ! Au début du 17 ^e siècle, première mention relevée par HEUSSER, le 'r' de la racine <i>URSUS</i> est bien là. Il disparaît ensuite jusqu'à l'Atlas Siegfried pour réapparaître à partir de la carte nationale de 1957, avec en 2004 <i>Vanil d'Orseire</i> , inexistant jusque là.	Tr donne <i>Vausseresse</i> (Château-d'Oex) : de <i>val Orseressy</i> 'val des ours', comme <i>Orsère, Orsière, Orsay</i> . L'équivalent de <i>Urseren</i> dans le canton d'Uri.
Férédetse	1239 <i>alpes videlicet sore deschi</i> 1249 <i>soredeschi</i> 1612 <i>Seretdechy</i>	1760 <i>En Feredesche</i> Composé de <i>sore</i> 'en-dessus' du latin <i>SUPRA</i> et d'un <i>deschi</i> qui pourrait venir de <i>disca</i> ou <i>desca</i> d'origine inconnue (comme dans <i>Oudèche</i>).	
Chaux de Férédetse	1549 <i>en chiez La chaulx</i>	Du latin <i>SECA</i> 'coupé' -> 'arrête' ou du gaulois <i>calma</i> 'terrain désert' (a donné <i>Charmey, Chaux-Galmiz</i> en allemand).	
L'Arpille	1485 <i>in Arpice</i> 1680 <i>Arpille</i>	Du latin <i>ALPIS</i> 'petite alpe'	Al associe <i>Alp...</i> à <i>Arp...</i> (<i>Alpille, Arpille, Arpetta...</i>)
Vanil d'Arpille (Maischüpfenspitz)	Vanil : du gaulois <i>vanno</i> 'pente', 'paroi rocheuse' en Valais, combe (<i>van</i>)... Maischüpfenspitz : a donné en vieux patois <i>meyschef</i> ou <i>michef</i> (mais <i>schüpfen</i> n'existe pas en allemand. À Jaun ?)		

² **Ae** *Les noms de lieux du Canton de Fribourg* (AEBISCHER Paul), Fribourg : Fragnière 1976 (rien sur le Vallon d'Orseire).

Al *Les Alpes & leurs noms de lieux. 6000 ans d'histoire ?* (Rousset Paul-Louis), Grenoble : SÉH-A 1988.

Tr *Toponymie romande. Nos lieux-dits* (BOSSARD Maurice & CHAVAN Jean-Pierre), Lausanne : Payot 1986.

Le Vallon d'Orseire dans la statistique des alpages 1906

160								161										
Numéro d'ordre	Nom de l'alpage	Propriétaire	Altitude	Surface totale	Enclos	Pâturage productif	Forêt	Marnis	Terrain vierge	Paquis	Dérive de l'étable	Nombre des jours de vaches	Jours de vaches par ha	Paquis à 90 jours d'étable	Location annuelle	Valeur du pâturage		Valeur totale de l'alpage avec forêts, etc.
																ha	ha	
371	Chenevières, Crozet dev., Le Praz	Particulier	800-1600	28	—	27	—	—	—	—	—	—	—	—	700	—	—	—
372	Perte à Bovey	Comm. de Rougemont	1650-1750	27	—	24	—	—	3	62	124	7688	78	85	425	147	384	38000
373	La Joux es Marro, Les Morleys La Case et Ousannaz	Particulier	1400-1950	192	—	48	—	—	144	—	—	—	—	—	2000	—	—	—
374	Creux Charles	»	1326	31	—	23	7	—	1	15	102	1530	67	17	600	588	435	10000
375	La Longessiaz et Le Gros Bovaley	»	1399-1535	39	—	39	—	—	—	35	105	3285	84	30	1400	417	385	15000
376	Hochmatt, Grande, Petite et Dessus	»	1615-2060	173	—	65	1	—	107	104	85	8840	136	98	1400	235	354	23000
377	Le Pré de l'Essert, La Chaux aux Cerfs, Creux Bourgeois, Le Bigitoz, Les Roseires, Les Roseirettes, Chaux du Bigitoz, Le Crau au Cerf.	»	1145-1769	309	—	194	102	—	13	157	120	18840	97	209	5000	478	515	100000
378	Le Jeu des Quilles, Crozet, Morleys	»	1430-1975	95	—	57	—	—	38	56	84	4704	83	52	1200	538	491	28000
379	Rouvènes derrière	»	1014	50	—	25	25	—	—	86	40	3440	114	38	500	263	400	10000
380	Fin de Dom Hugon, Praz Le Contain, Le Haut Crêt Le Gros Haut Crêt.	»	930-1640	182	—	122	45	—	15	86	114	9804	80	109	3350	606	541	66000
381	Le Praz de la Monse, La Gîte à bas, Les Fossalets s. Gruyères et Les Plans	»	990-1463	82	—	60	20	—	2	{ 63.5 16.5 }	{ 53 23 }	3745	62	42	2340	428	300	18000
382	Les Poutes Palluds dessus et dessous, La Vonderweire, Le Revers, Les Murs blancs dessus et dessous, La Morardaz et La Rupaz	»	1020-1700	238	—	179	9	—	50	103	100	10300	58	114	3700	684	436	78000
383	Les Raveyres dessus et dessous	»	1223-1455	43	—	39	—	—	4	27	115	3105	80	34	800	353	308	12000
384	La Générale, La Leyte, Vajulères Porcheresse s. Estavannens, Goille s. Estavannens, Froide Fontaine s. Estavan.	»	1050-1860	79	—	79	—	—	—	87	115	12255	155	136	8000	1162	2000	158000
385	Tisséneva	Collège St-Michel à Fribourg	1637-1875	188	—	118	6	—	64	113	92	10396	88	116	1200	250	246	29000
386	Les Gros Fornys, Les Rouvenis s. Bellegarde, Osseyres et La Jaquetta	Particulier	900-1600	104	—	57	4	—	43	56	140	7840	138	87	3300	345	526	30000
403	Leitfreit et Planfretz.	»	1090-1250	24	—	17	—	—	7	14	65	910	54	10	300	600	353	6000

- 383 Les Raveyres dessus et dessous
- 386 Les Gros Fornys, Les Rouvenis s. Bellegarde (?), Osseyres et La Jaquetta
- 403 Leitfreit et Planfretz

Statistique suisse des alpages, 16^e livraison. L'économie alpestre du Canton de Fribourg (Dr BISIG et Alfred REICHLEN, Bulle), Fribourg : Saint-Paul 1906, pp. 160-163.

Avec 228 ha dont 113 de pâturages productifs pour 11'825 jours de vaches en 1906, à l'apogée de l'économie alpestre gruérienne, le Vallon d'Orseire et ses 16 chalets peut passer pour une montagne de dimension moyenne.

Liste des chalets d'alpage du canton de Fribourg Classé par commune; état septembre 2008

Les 11 chalets du Vallon d'Orseire recensés en 2008

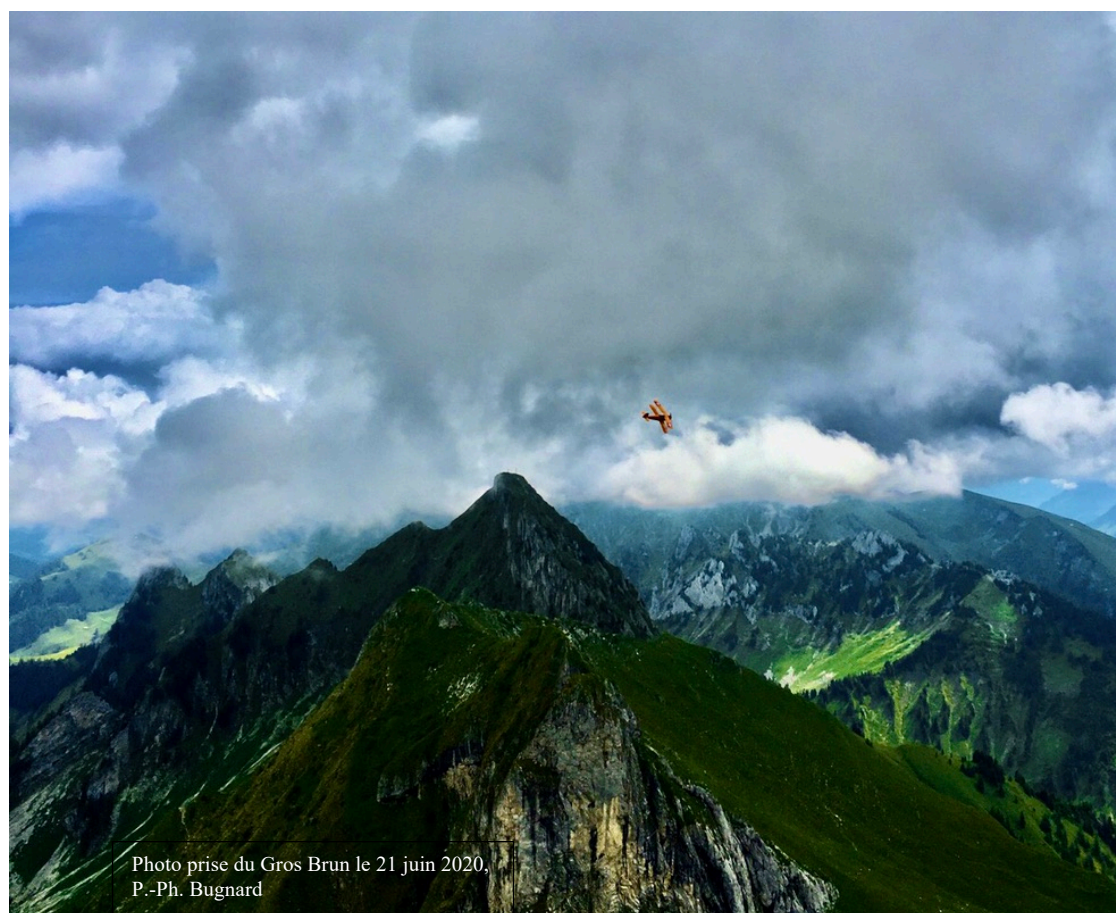
N°	N° rap.	Alpage	Commune	Propriétaire Nom, prénom	Localité	Teneur Nom, prénom	Localité	Année du rapport	Zone
1150	2	Arpille	Charmey	Marguerite et Pierre-Alain Raemy; Christian et Y.-André. Sottaz; Alphonse Mooser	Charmey	Alphonse Mooser	Charmey	1994	10
1183	23	Férédetse	Charmey	Jean-Pierre Richoz et Jean-Paul Uldry	Charmey	Christian Devaud	Lentigny	1994	10
1221	34	Haut Sapi	Charmey	Frédéric Periltaz et Aude Barbev	Charmey	Jacques Esseiva	Charmey	1994	10
1228	35	Jaquetta	Charmey	Marguerite et Pierre-Alain Raemy; Christian et Y.-André. Sottaz; Alphonse Mooser	Charmey	Mooser Alphonse	Charmey	1994	10
1266	36	Litefret	Charmey	Jean-Daniel Rime	Charmey	Pascal Gachet	Charmey	1994	10
1275	41	Osseires-Dessous	Charmey	I.G. Riedmatte AG	Alterswil	Gérard et Marie Thérèse Jemmely	Marsens	1994	10
1276	42	Osseires-Dessus	Charmey	I.G. Riedmatte AG	Alterswil	Gérard et Marie Thérèse Jemmely	Marsens	1994	10
1285	46	Petits Fornis	Charmey	Jean-Jacques Glasson	Bulle	Léonard Pasquier	Maules	1994	10
48		Planfretse	Charmey	Marcel Delley	Chênens	Gérard et Marie Thérèse Jemmely	Marsens	1994	10
1319	54	Raveires-Dessous	Charmey	Jean-Daniel Rime	Charmey	Pascal Gachet	Charmey	1994	10
1341	55	Raveires-Dessus	Charmey	Jean-Daniel Rime	Charmey	Pascal Gachet	Charmey	1994	10

http://www.alpagesetchalets.ch/fileadmin/user_upload/PDF/Liste_des_chalets_d_alpage_fribourgeois.pdf

Le Vanil d'Arpille (2085 m, vu de l'est)

Biplan survolant le Vanil d'Arpille.

Au soleil, à droite, l'alpage de *Férédetse* constitue le haut du Vallon d'Orseire, côté nord, entre 1600 m et 1900 m.



Les 10 chalets, la gîte et le saloir du Vallon d'Orseire en 1995

Charmey N°	Nom	Altitude	Propriétaires (1995)	Type		Datation
				Ch Chalet	D Dépôt	
172	Planfretz	1174 m	Imhof Gottfried	Ch R		D. XX ^e siècle
178	La Jaquetta dessous	1334 m	Mooser Alphonse	Ch R		1874
179	La Jaquetta dessus	1452 m	Riedmatte AG	Ch R		1 ^{ère} moitié XIX ^e
180	L'Arpille	1755 m	Mooser Alphonse	Ch R		XVIII ^e / D XIX ^e
190	Les Raveires dessous	1223 m	Rime J.-D.	Ch R		1963
322	Le Haut Sapi	1407 m	Barbey Aude & Jérôme	Ch R		D. XIX ^e / 1908 / 1991
323	Orseire dessous	1350 m	Orseyres SA Charmey	Saloir Carré		D. XIX ^e
324	Orseire dessus	1600 m	Orseyres SA Charmey	Ch en 'T'		XVIII ^e / 1903
328	Les Petits Fornis	947 m	Glasson J.-J.	Gîte R		XIX ^e / XX ^e
447	La Périllouda	1378 m	Niquille Bertrand	Ch R		XVIII ^e / XIX ^e / 1990
567	Litefret	1141 m	Rime J.-D.	Ch R		1888
630	Férédetze ³	1525 m	Richoz J.-P., Uldry J.-P.	Ch R		1956 / 1966
673	Les Raveires dessus	1378 m	Rime J.-D.	Ch R		vers 1800

D'après : ANDEREGG Jean-Pierre, *Les chalets d'alpage du canton de Fribourg*, Fribourg : SCBC, 1996, pp. 262-265.

³ Le chalet actuel de *Férédetse*, alors orthographié *Ferredetz* sur l'Atlas Siegfried, était situé à 1593 m d'altitude, avec un second chalet à 1680 m, aux *Chaux de Ferredetz* (les deux chalets marqués du logo 'en ruine' sur la carte nationale 2016).

Le Vallon d'Orseire en photos, de bas en haut (Photos du 10 mai 2022, P.-P. Bugnard)

Clin d'œil à l'église de Charmey
en passant sous la Monse.

Le Vallon d'Orseire est derrière
les Dents Vertes, à droite.



Les Fornys, à l'entrée du Vallon



La Gîte des Petits Fornys



Litefrèta



Orsère-Dessous avec son saloir



Jaquetta-Dessous

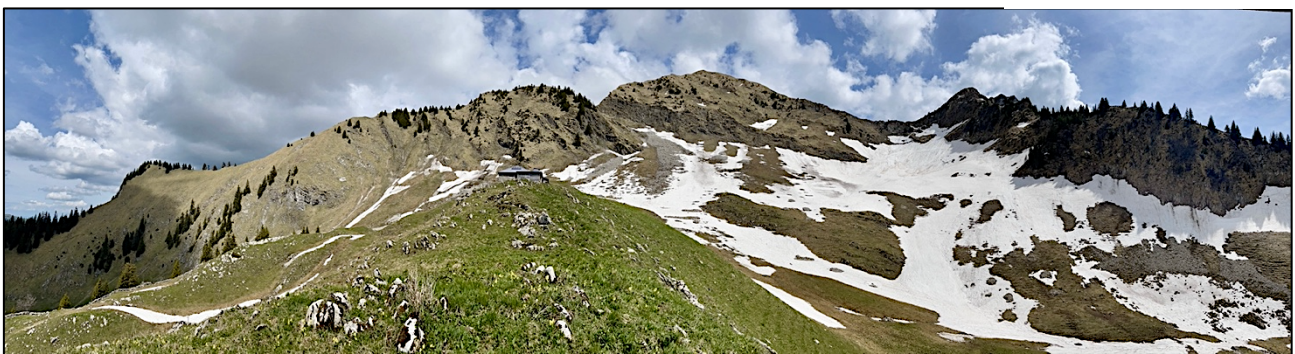
Le chalet se découpe sur les Dents de Brenleire et Folliéran - Vanil-Noir



Férédetse



Le Vallon vu à l'arrivée sur la plat de L'Arpille (au fond, les Dents Vertes)



Chalet de L'Arpille, Vanil d'Arpille, Vanil d'Orseire



Du Pont du Roc, le long du chemin conduisant au bas du Vallon d'Orseire