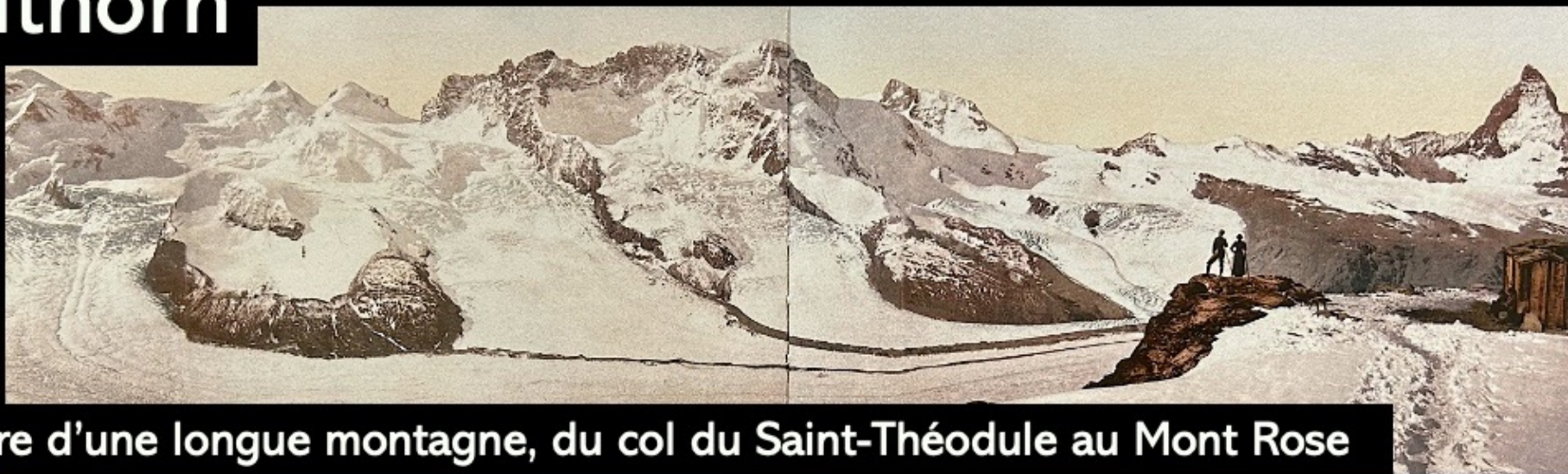


# Le Breithorn

Pierre-Philippe  
Bugnard (2024)

Sauf indication  
contraire les photos  
sont de l'auteur



**Courte histoire d'une longue montagne, du col du Saint-Théodule au Mont Rose**



**Panorama du Gornergrat (3100m) avec au centre le Breithorn**

- En 1890 (*Voyages dans les Alpes*, Éditions du Chêne – Hachette  
2007, pp. 114-115)

- Aujourd'hui (photo prise le 23 mars 2022)

**De Zermatt, le Gornergrat est accessible en train à crémaillère depuis 1898**



Avant d'arriver à Zermatt,  
c'est la large carrure  
immaculée du Breithorn,  
le bien nommé, qu'on  
aperçoit d'abord

<http://cliff-vda.over-blog.com/2015/06/triftjigrat.html>

Avec à sa droite le Petit Cervin, le Breithorn est 300 m moins haut que le (Grand) Cervin qui ne se découvre qu'une fois arrivé à Zermatt, isolé, impérial.

Moins haut mais dix fois plus massif que le Cervin, le Breithorn ne peut rivaliser avec l'esthétique de pyramide élancée, légèrement torsadée, qui a fait du Cervin la montagne la plus élégante des Alpes, donc la plus convoitée, la plus recherchée, et dont la conquête s'est révélée dramatique alors que celle du Breithorn s'est faite sans difficulté.

Le Breithorn qui fait face au Cervin dans le plus majestueux panorama des Alpes a d'autres atouts que nous allons découvrir.





- En été (photo prise le 26.08.2016)

Le Breithorn est à l'extrémité ouest de la plus longue arrête des Alpes constamment à plus de 4000 m, si l'on excepte deux cols de part et d'autre du Pollux à environ 3800 m : plus de 17 km !



Le Breithorn seul, c'est déjà plus de 2 km d'arrête à plus de 4000 m, du sommet principal (4160 m) à la Roccia Nera (4069 m). Dans ce massif de la démesure, le Liskamm fait 3 km à plus de 4000 m et le Mont Rose proprement dit... 5 ! Mais le Breithorn est le seul à présenter une face nord continue de plus de 1500 m de hauteur... sur 2 km !







**Il ne reste donc depuis le plateau du Breithorn “que” 360 m à gravir pour atteindre le sommet principal à 4160 m, à ski l’hiver ou en crampons l’été, la face sud du Breithorn étant le plus souvent gelée, très rarement poudreuse.**







### Ascension des Aiguilles

Par temps variable, la montée peut se faire dans la brume mais si le sommet est bouché... pas de photo à l'arrivée, pas de panorama impressionnant ! Il faut savoir choisir son jour...





Par météo radieuse, la vue est fabuleuse sur le Cervin et les Alpes, le Breithorn jouant le rôle de figure de proue du haut de laquelle on a l'impression de plonger de manière vertigineuse sur le monde !

©Zermatt Tourismus (Fabienne Schaller)

<https://www.zermatt.ch/fr/Media/Planifier-des-randonnees-des-excursions/Ascension-du-Breithorn>





Alors voilà l'itinéraire piqué sur le site du CAS ...



## Montagne facile...

Mieux vaut donc pouvoir compter sur une bonne météo ! Le Club alpin suisse met d'ailleurs bien en garde sur son site les alpinistes qui souhaitent escalader cette montagne d'allure "facile", sur son versant sud.

Un changement météorologique soudain peut transformer le plateau apparemment inoffensif du Breithorn en un paysage polaire ravagé par la tempête.

Une bonne orientation devient alors indispensable. La pente sous le sommet, ainsi que la crête sont souvent glacées.

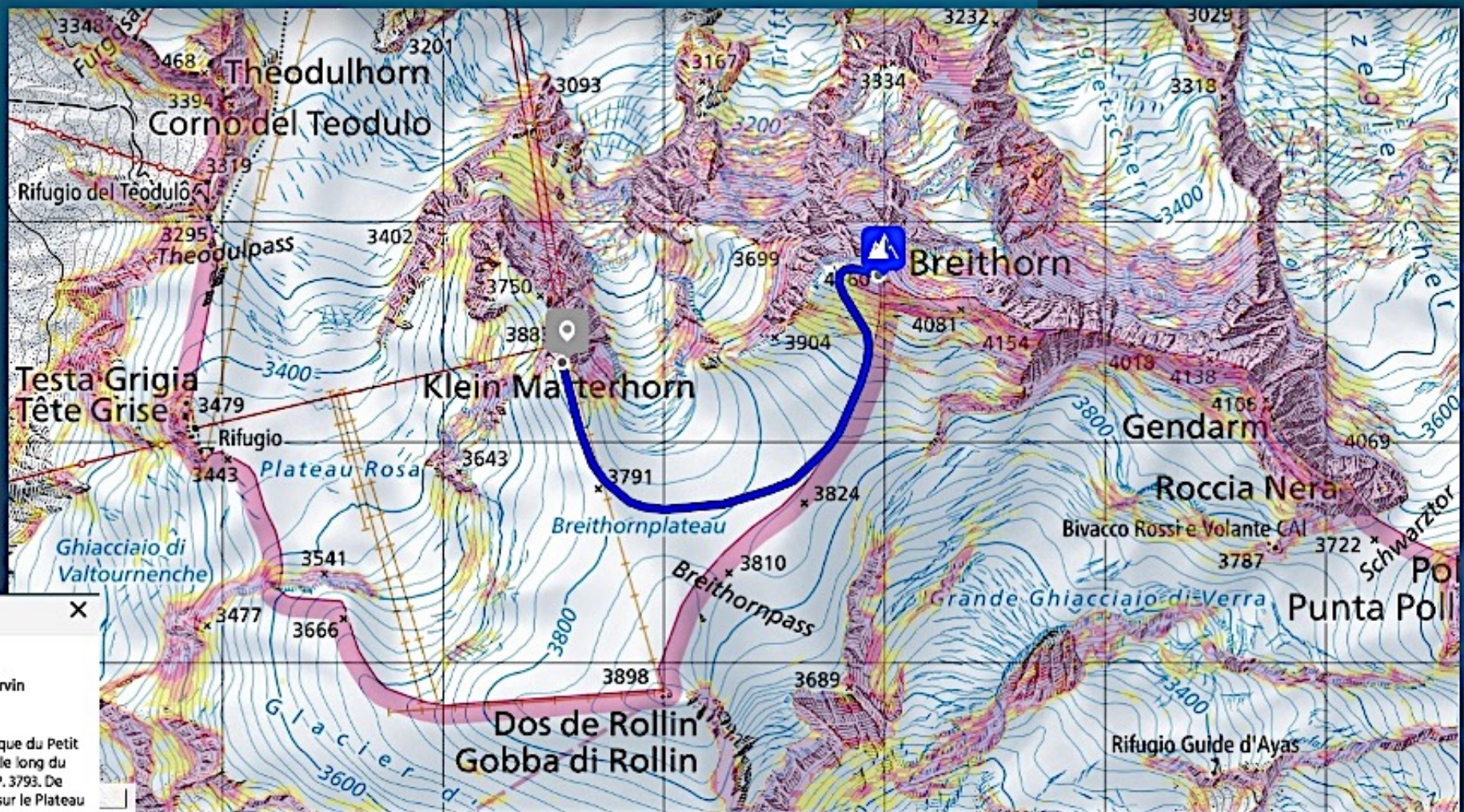


Car voilà ce que ça peut donner en cas de tempête ! La seule chose à faire, alors, c'est de renoncer... gagner le refuge le plus proche... si c'est encore possible !

À ce niveau de tempête, on ne peut compter sur aucun secours : soit on est capable de passer entre crevasses et rochers à l'aide d'un navigateur fiable et d'une bonne aptitude à lire une carte, si le terrain n'est pas trop accidenté ; soit on érige une protection (trou, igloo... ) et on attend que ça passe.







Breithorn (Zermatt), Sommet Ouest  
4164 m

**RANDONNÉE À SKIS**

**De la station supérieure du Petit Cervin  
Petit Cervin - Breithorn**

De la station supérieure du téléphérique du Petit Cervin (3882 m), suivre la direction S le long du télésiège, jusqu'à la cabane de bois au P. 3793. De cet endroit, se diriger en direction E sur le Plateau de Breithorn, vers le P. 3824, en tournant progressivement vers le N jusqu'au pied de la pente terminale. S'élever dans cette dernière en effectuant quelques lacets, puis par une pente plus raide, traverser vers l'W en passant au pied d'une côte rocheuse. A l'approche de la crête terminale, obliquer à l'E en direction du sommet.

## Description de l'itinéraire sur le site du CAS

<https://www.sac-cas.ch/fr/cabanes-et-courses/portail-des-courses-du-cas/breithorn-zermatt-sommet-ouest-227/randonnee-a-ski/de-la-station-superieure-du-petit-cervin-2408/>





**Ascension en avril 2024 depuis le Petit Cervin (375 m de dénivellation, sans difficulté pour le 4'000 le plus accessible des Alpes)**







**Panorama du sommet du Breithorn en direction du Mont Rose à gauche,  
Lyskamm au centre, Castor à droite**



## Le recul des glaciers du massif du Mont Rose : de 1864 à 1940, des retraits relativement modérés ...

Beaucoup plus longs et épais, les glaciers, jusqu'au milieu du 20<sup>e</sup> siècle, permettaient des progressions plus sûres qu'actuellement. On traversait régulièrement les Alpes par des cols dépassant 4000 m comme par exemple au Felikjoch (4060 m) entre le Castor et le Liskamm, à l'est du Breithorn, passage marqué par un sentier glaciaire dans l'Atlas Dufour.



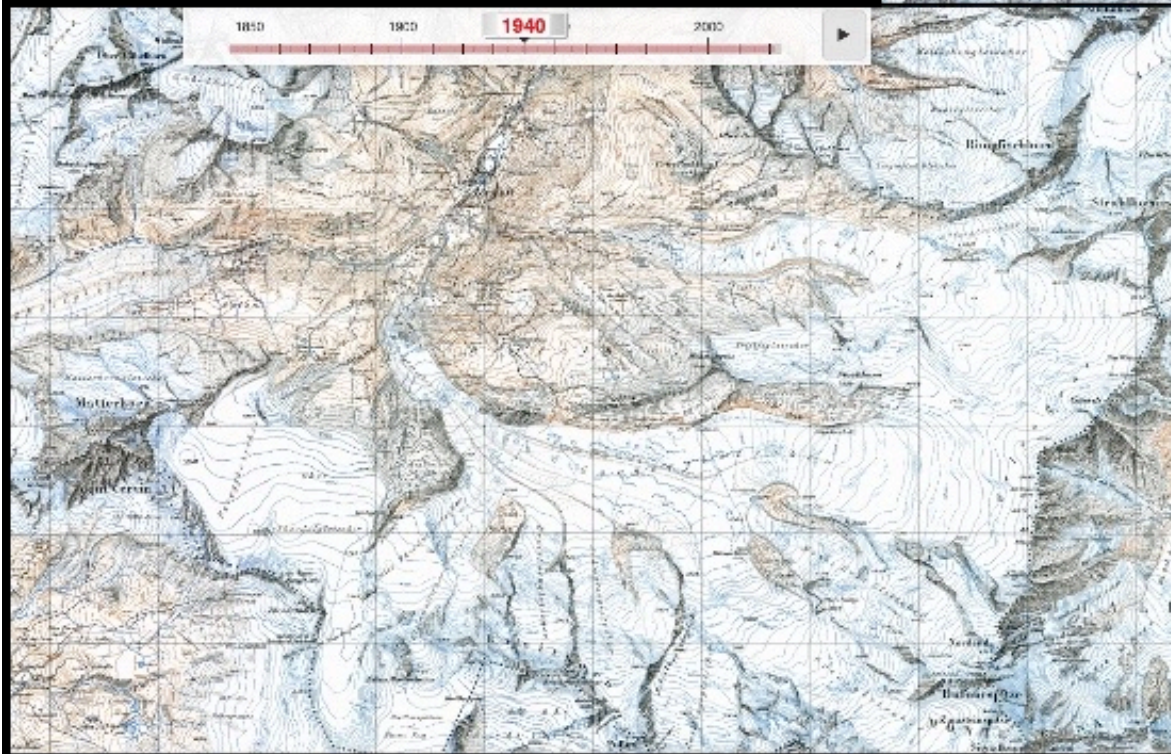
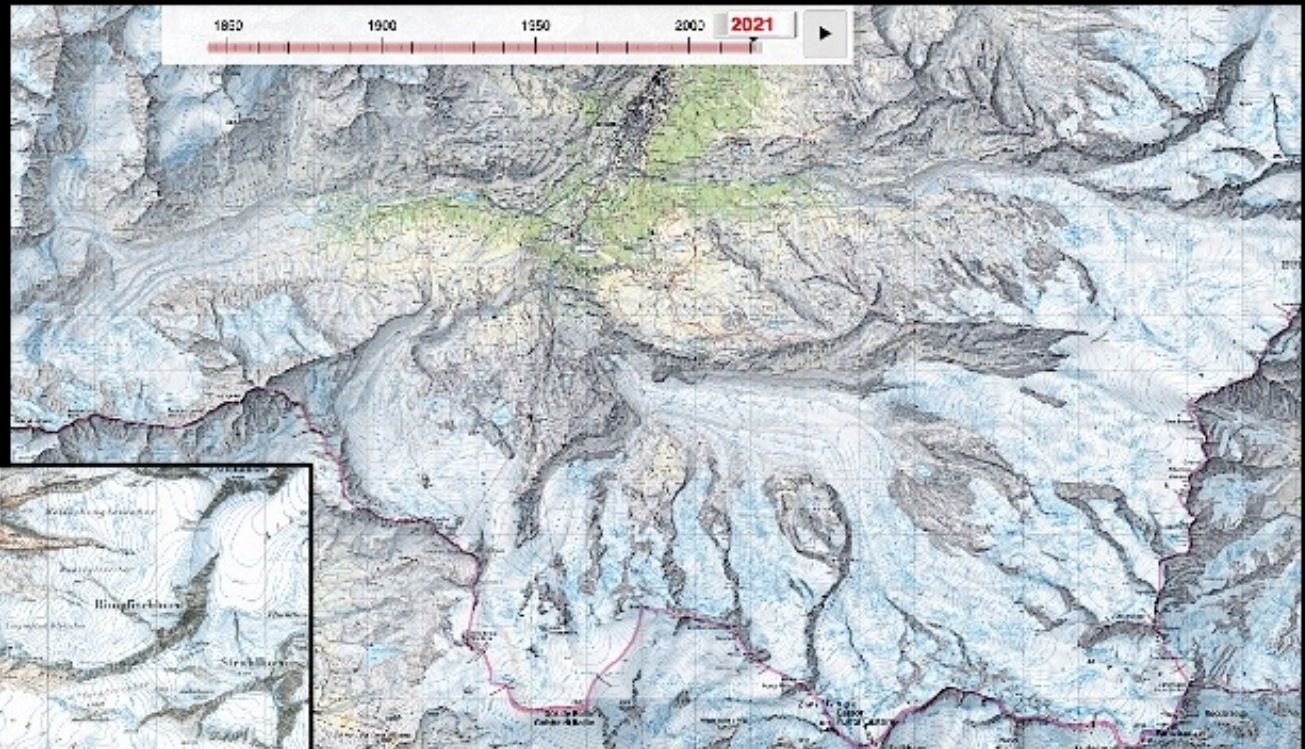
... les derniers effets de la "petite ère glaciaire" compensent les premières poussées de l'industrialisation

Extraits de carte : <https://map.geo.admin.ch>

La calotte glaciaire du col du Théodule ou Matterjoch a perdu une trentaine de m depuis le 19<sup>e</sup> siècle : 3295 m contre 3325 m. Le col était franchi depuis l'Antiquité et surtout depuis la petite ère glaciaire des 16<sup>e</sup>-19<sup>e</sup> siècles par des convois de mulets transportant le vin du Val d'Aoste vers le Valais - saint Théodule était d'ailleurs le patron des vigneron - ou dans l'autre sens par les vaches transhumant vers Cervinia depuis Zermatt, qu'on appelait Praborgne en français ou 'pré de la frontière'.



**... de 1940 à 2021,  
accélération du recul sous  
l'effet de l'industrialisation  
(entrée dans l'ère de  
l'Anthropocène)**



**À la fin du 21<sup>e</sup> siècle, on peut  
s'attendre à ce que seuls les  
plus hauts sommets alpins  
soient encore glaciaires**



En 1813, lorsqu'il est conquis, comme encore en 1864 sur l'Atlas dufour, le Breithorn est entouré de sentes glaciaires empruntées par les marchands, les mulets et les vaches !



Un accès aisé qui explique pourquoi le Breithorn a été un 4000 conquis relativement tôt, 27 ans après le Mont-Blanc qui ne présentait lui aussi guère de problèmes techniques.

- 1<sup>re</sup> ascension : 13 août 1813 - Joseph-Marie Couttet, Jean-Baptiste (fils), Jean-Gras (père) et Jean-Jacques (neveu) Erin, Henry Maynard. Par le versant SSW.

- 1<sup>re</sup> ascension hivernale : 21 janvier 1888 - Antoine Bürcher, Joseph Seiler, Max de Stockalper et trois guides.

Le Breithorn est un sommet secondaire par rapport aux grands 4000, proche des sentiers glaciaires couramment fréquentés et que l'Atlas Dufour montre clairement. Le sentier venant de l'Hôtel du Riffel au-dessus de Zermatt par le glacier de l'Unter Theodul conduit au Matterjoch (col du Théodule actuel) avec un embranchement jusqu'au sommet du Breithorn !



À la fin du 19<sup>e</sup> siècle, grâce aux glaciers, des cols à plus de 4000 m sont réputés “franchissables”, mais seul le Théodule est “très facile”

On remarquera d’abord que le Breithorn, tout comme la Pointe Dufour (1), sont signalés par un itinéraire en traitillé de sentier glaciaire.

L’écrivain et pasteur vaudois Alfred Cérésole (dans *Zermatt et ses environs*, Zurich: 1891, p. 16) publie la carte et donne la difficulté des 25 « *hautes routes glacées, cols élevés et franchissables* » aux rangs desquels figurent du Mont Rose au Cervin les passages suivants (avec leurs altitudes actuelles) :

- Jaegerjoch (3912 m, *assez difficile*),
- Seserjoch (4299 m, *très difficile*),
- Lysjoch (4153 m),
- Felikjoch (4067 m, *mauvais, en raison des avalanches et de la “rimaye”* (mur de 2- 4 m entre un glacier et son névé),
- Zwinlingsjoch ou Verrapass (3846 m, *facile*),
- Schwarzthor (3722 m, *facile*),
- Saint-Théodule (3295 m, *très facile et fréquenté*),
- Furggjoch (3271 m, *facile*).

Les deux premiers cols - atteignables que sur le versant suisse, glaciaire, le versant italien étant rocheux - n’ont pas d’itinéraire inscrit sur la carte. Les autres, parmi lesquels seul le Lysjoch ne présente guère de difficulté, se franchissent aujourd’hui en patrouilles encordées, équipées pour la haute montagne.





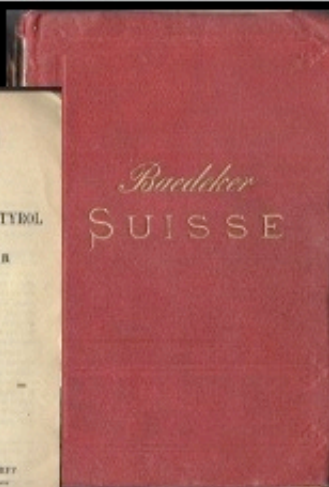
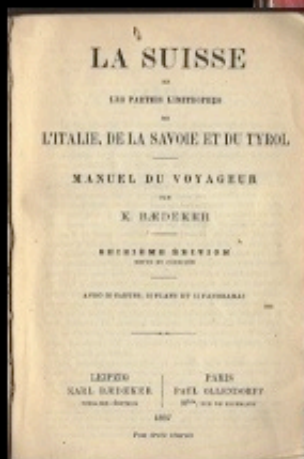
## Avec le 'Baedeker', on a panorama, itinéraire et prix du guide !

Et voici les degrés de difficulté pour les cols dans le *Baedcker* (p. 328).

- Seserjoch : *très difficile et dangereux.*
- Lysjoch : *difficile.*
- Felikjoch : *difficile et même dangereux car il y tombe de la glace.*
- Zwinllingsjoch ou Verrapass : *difficile.*
- Schwarzthor : *difficile.*
- Saint-Théodule : *sans difficulté.*
- Furggjoch : *difficile.*

Les cotations sont plus sévère et, là aussi, seul le Théodule est classé '*sans difficulté*'

avec un avertissement : « *Tous ces passages ne sont que pour des alpinistes éprouvés et persévérants, avec des guides de premier ordre.* » (p. 328).



\*Col St-Théodule (3322 m.), 4 h. 1/4 de l'hôtel du Riffel (5 h. 1/2 de Zermatt; v. p. 323). On descend sur le *glacier de Gorner* au-dessus du *Riffelhorn*, remonte par ce glacier et le *glacier inférieur du Théodule*, puis à dr. jusqu'au *pavillon du Théodule* (2 h. 1/2; p. 323) et par le *glacier supérieur du Théodule* au col (1 h. 1/4; p. 323). Quand la glace le permet, on peut monter par les deux glaciers du Théodule sans passer sur les rochers.

\*Breithorn (4171 m.). Ascension sans difficulté et très intéressante, en 3 h. du col St-Théodule et 4 h. du pavillon: guide, de Zermatt, 30 fr. Montant par les pentes douces des champs de névé du S.-E., on contourne la bosse rocheuse du *Petit Mont-Cervin* (3886 m.; ascension également sans difficulté), on gravit un versant escarpé couvert de névé, où il est quelquefois nécessaire de tailler des degrés, et l'on arrive sur une cime qui incline doucement vers le N. Vue grandiose: à l'O., le gigantesque *Mont-Cervin*; à g., le *Mont-Blanc*; à dr., la *Dent Blanche*, le *Grand-Cornier*, le *Gabelhorn*, le *Trifhorn*, le *Rothhorn*, le *Schallhorn*, le *Weisshorn*; au N., les *Alpes Bernoises*, les *Mischabel* (*Balfrin*, *Nadelgrat*, *Dôme*, *Täschhorn*, *Alphubel*), l'*Allalinhorn*, le *Rimpfischhorn*, le *Strahlhorn*; à l'E., le *Mont-Rose*, le *Lyskamm*, les *Jumeaux*; au S., les *Alpes Grées*, avec le *Grand-Paradis* et la *Grivola*. Descente au col St-Théodule en 1 h. 1/2 à 2 h.





# Un col à 3300 m avec bastion militaire et auberge !

Le col du Théodule est le seul passage pédestre entre le Cervin et le Breithorn, ses deux majestueuses sentinelles. Un passage qui a donc été, logiquement, parmi les plus fréquentés, sinon le plus fréquenté, des Alpes centrales avant l'ouverture du chemin muletier 'Stockalper' au Simplon, au 17<sup>e</sup> siècle.

Le célèbre chroniqueur Aegidius Tschudi, auteur de la première histoire de Guillaume Tell, franchit le col en 1528 et précise qu'« *En été, on peut le traverser sans crainte, soit à cheval, soit à pied.* »

Jusqu'au milieu du 19<sup>e</sup> siècle, on pouvait apercevoir sur le col une redoute crénelée érigée par le Duc de Savoie peut-être pour empêcher les protestants du Piémont de rejoindre leurs vallées après la Révocation de l'Édit de Nantes (1598).

Le célèbre guide touristique *Baedeker Suisse* (16<sup>e</sup> éd. 1887, p. 323) mentionne sur le col une auberge de 8 lits où l'on peut consommer du "vin brûlé" pour 3 fr. L'auberge aurait été édifée en 1852 avec des pierres de la redoute.

Évaluation du potentiel archéologique sur les cols des Alpes pennines et lépontines (canton du Valais, Suisse), Philippe CURDY, ea., AEV - *Vallées LXIX* 2014, p. 457.

Tout cela indique une fréquentation importante du passage par les éleveurs, les marchands, les mercenaires... La fonte des glaces contemporaine a permis de mettre au jour le squelette d'un mercenaire de 1600 rentrant d'Italie avec sa solde, des objets de toutes sortes, ainsi que les ossements d'un mulet.

## Différentes mentions du col depuis le 17<sup>e</sup> siècle

*Col de St-Théodule* de 1688 à nos jours. / *Col de Pennins* de 1707 à 1794 / *Colla del Passo di Valais* une fois en 1772 / *Matterjoch* de 1820 à 1855 / *Pas du Valais* de 1827 à 1846.

*Noms de lieux alpins* (1939), in : <https://www.sac-cas.ch/fr/les-alpes/noms-de-lieux-alpins-4-5455/>

## Le toponyme 'Matter'

Il y a donc 'Zermatt' ou *zur Matte* ('au pré') et donc 'Matterhorn' ('corne ou pointe-sommet du pré') et par conséquent 'Matterjoch' ('col ou selle du pré')...



L'auberge  
de 1852

La redoute  
du 16<sup>e</sup> siècle







C. Wolf ad. aut. pinxit

N. 7.

C. W. Sculpit

*Glacier du Breithorn, contre le Couchant.*

à BERNE chez A. Wagner Impr. de LL. CC.

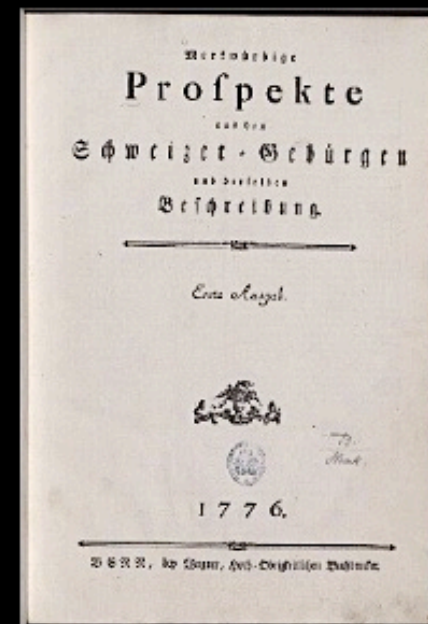
## Première représentation du Breithorn (1776)

*Glacier du Breithorn, c  
ontre le Couchant (Caspar WOLF)*

Tiré de :

WYTENBACH, Jacob Samuel, *Merkwürdige  
Prospekte aus den Schweizer-Gebürgen und  
derselben Beschreibung*, 1776.

© Bibliothèque nationale suisse, cote: KAF CH –  
VIATICALPES-VIATIMAGES UNIL





Avant le chemin de fer du Gornergrat (3100 m, depuis 1898) et les remontées mécaniques du Petit-Cervin (3820 m, depuis 1979) voici les temps vers 1880 / temps actuels en remontées mécaniques

ZERMATT, 1620 m



. RIFFEL (hôtel), 2569 m : *à cheval, sans guide* 3 h



. GORNERGRAT (cabane), 3136 m : *guide inutile* + 1h30



. COL ST-THÉODULE, 3222 m : *s'armer de lunettes de couleur ou d'un voile, ainsi que de bons souliers ferrés* + 4 h



. PLATEAU DU BREITHORN (PETIT CERVIN), 3800 m : *guide 30 frs pour le Breithorn* + 2 h

**Total : ZERMATT - GORNERGRAT 4 h30 (33')**

**ZERMATT - PETIT CERVIN 9 H (30' + 9')**





Aujourd'hui, on parvient au dessus du Théodule, au Petit-Cervin, sans effort, très confortablement, silencieusement...  
Le seul risque : un arrêt inopiné de quelques instants !



Le premier téléphérique du Petit Cervin date de 1979 (2 cabines de 120 places debout). L'installation actuelle (tricable avec 25 cabines de 24 places assises) est inaugurée en 2018.





L'occasion d'admirer  
tranquillement  
l'impressionnante  
chute de sérac de la  
face nord du  
Breithorn...

---



Il y a quand même bien des chances pour que ça reparte...





Le Breithorn, c'est vraiment une très belle montagne,  
d'où qu'on la regarde !

... de Trockener Steg ...







... en montant au Gornergrat...





*Breithorn.*

Von hier aus interessanter Blick auf M. Rosa.

... du Gornergrat...





... en passant sous sa face nord...





... en l'apercevant  
de l'est au  
lever du soleil ...





Tiré de (idem pour la dia suivante) :

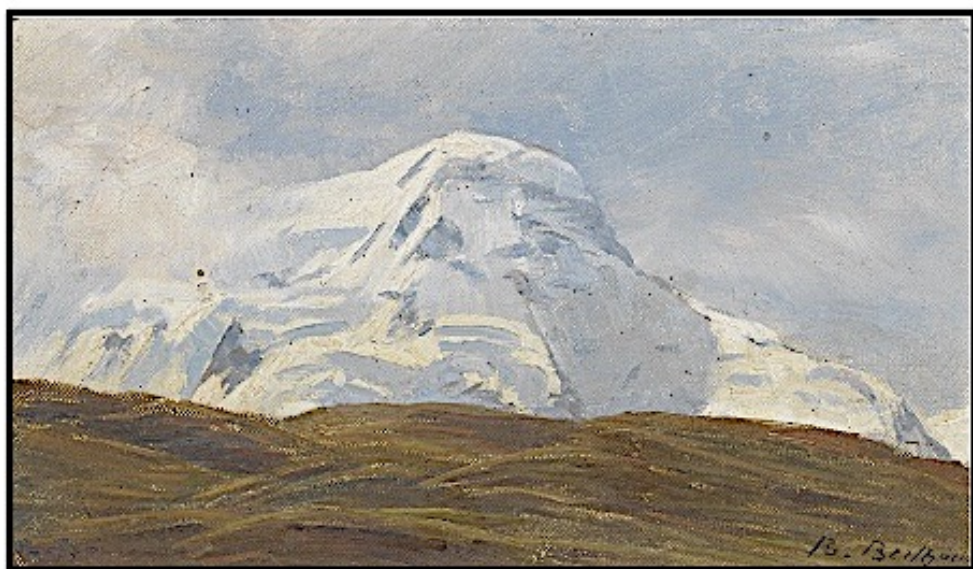
<https://www.gornergrat.ch/fr/stories/geschichte-tableau-du-breithorn>

**... peinte par Blanche Berthoud  
en 1900 ...**

***Alpenpartie mit Sicht auf das Breithorn***  
(Blanche Berthoud, 1900)

Grâce à sa toile de grande dimension (167 cm / 100 cm) primée lors de l'Exposition universelle de Paris de 1900, intitulée *Féerie alpestre avec vue sur le Breithorn*, Blanche Berthoud (1864-1938), artiste bernoise passionnée par le Breithorn obtint une reconnaissance internationale !





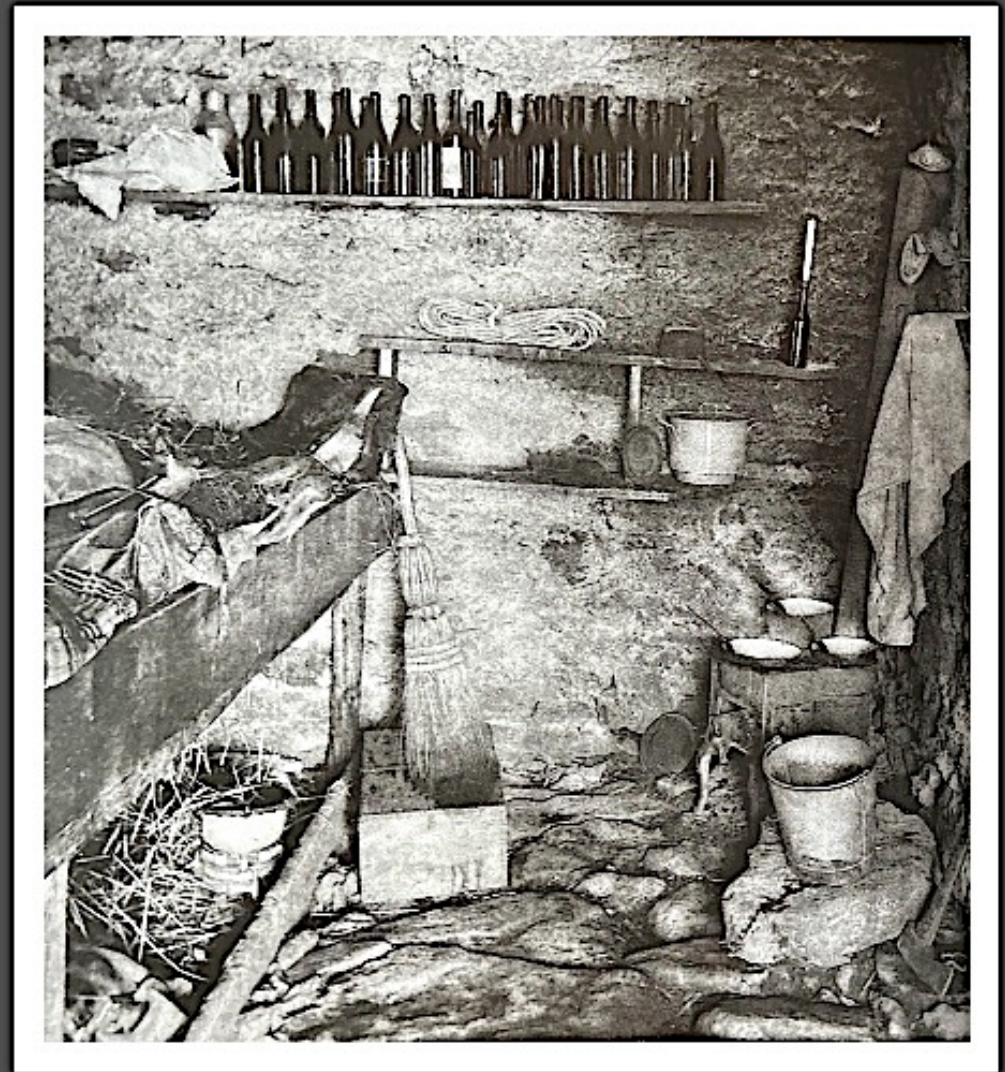
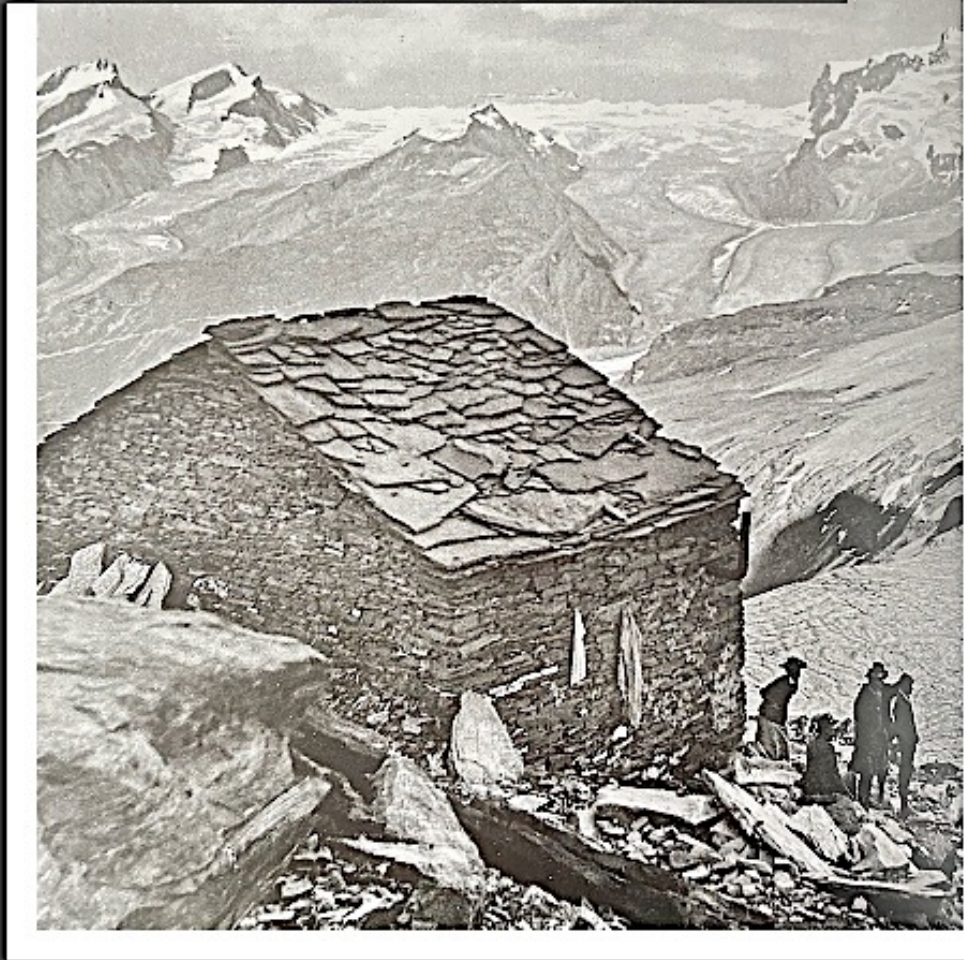


Une montagne entourée de cabanes  
légendaires comme celle du Mont Rose ...





... ou celle du Hörnli au pied  
du Cervin, juste en face...





... des cabanes devenues de véritables palaces...





**Voici en images la plus belle course de ski-alpinisme des Alpes peut-être : le grand tour du Breithorn de Testa Grigia sous le Petit Cervin jusqu'à Zermatt en passant par le Breithornplateau, le Castor, le Nez du Liskamm et la Ludwigshöhe pour finir à la cabane du Mont Rose...**

Photos prises lors de plusieurs courses dans le massif, notamment avec un groupe d'étudiants-es de l'Université de Fribourg (mai 2013, guide Ph. Gay)





Départ au bas du Petit Cervin, puis, comme pour le Breithorn, traversée du plateau du Breithorn, battu par les vents, avec le (Grand) Cervin pointant à l'horizon !





Pour le petit tour du Breithorn, il faut le contourner directement par le Schwarztor, ici au centre de l'image entre le Breithorn à droite et le Pollux à gauche, et descendre les 1200 m du Schwarzegletscher en slalomant entre les zones de crevasses jusqu'au Gornergletscher.

En scrutant bien l'image, on aperçoit la trace des deux skieurs descendus la veille.





Là, nous partons pour le grand tour du Breithorn (en fait la traversée du massif du Mont Rose), sans passer par le Schwarzegletscher.

On commence par le Castor (à droite du Pollux, les deux jumeaux du massif)

















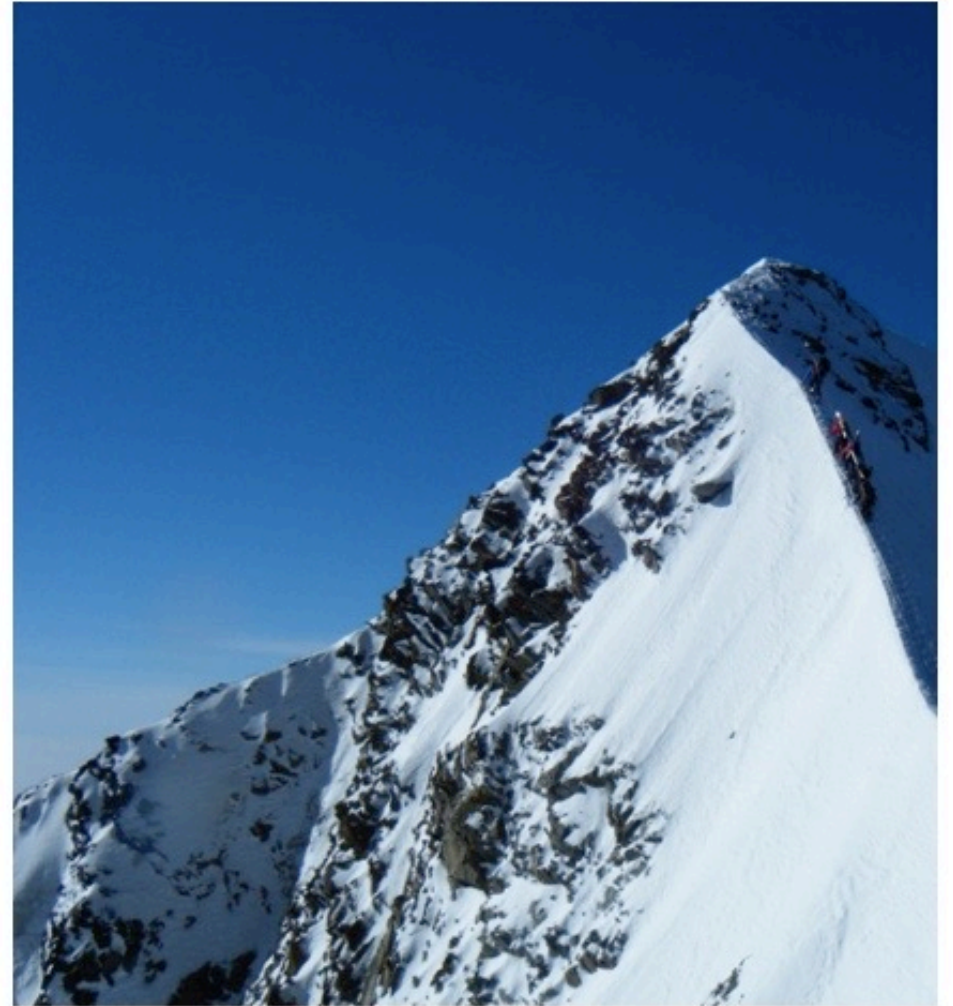
## Montée au Nez du Liskamm

Nous sommes en réalité sur le parcours du Trophéo Mezzalama, une épreuve de ski-alpinisme reliant Breuil-Cervinia à Gressoney-la-Trinité, dans un environnement glaciaire majestueux avec 500 équipes de trois, comme la cordée que nous voyons ici.

La course passe par plusieurs 4 000 (Castor, Nez du Lyskamm... ). Elle est organisée une année sur deux en alternance avec la Patrouille des Glaciers.



























**La cabane 'Regina Margherita' a été érigée au sommet de la Punta Gnifetti, sur la frontière italo-suisse, en l'honneur de la reine d'Italie Marguerite de Savoie qui y est montée pour l'inauguration le 18 août 1893. C'est le plus haut refuge des Alpes et l'observatoire fixe le plus haut du monde.**























Passage à la plus belle cabane des Alpes, chef d'œuvre de l'ingénierie écologique de l'EPF de Zürich





Et après une bonne nuit à la cabane du Mont Rose, il ne reste plus qu'à descendre à Zermatt...

















*FIN*

Arrivé à Zermatt, on ne voit plus le Breithorn, ni le Mont Rose... uniquement le roi Cervin, rien d'autre !